

# Dorpswandeling Achel

2,6 KM - 90 MIN.



STAD **Hamont-Achel**  
5 GRENZELOZE CHARME



# Achel, verleden om trots op te zijn

Achel heeft een rijkdom aan historisch erfgoed. Deze dorpswandeling herinnert aan het historisch verleden in het centrum. Maar er is nog zoveel meer, buiten de dorpskern. Hierbij een kort overzicht van de oudste gevonden sporen van menselijke activiteit om en rond Achel:

- een kampeerplaats van rendierjagers in de omgeving van de Waag, daterend van ongeveer 10.000 v.Ch.;
- een urnenveld uit de ijzertijd 500 v.Ch. bij het Pastoorsbos;
- de parochie werd reeds vermeld in een pauselijke bul van 1139;
- in de 15de eeuw bouwde de heer van Grevenbroek een voor die tijd moderne waterburcht.

Achel vormde in de vroege Middeleeuwen samen met Hamont en Sint-Huibrechts-Lille een apart staatje, de heerlijkheid Grevenbroek genoemd. De macht werd er oorspronkelijk uitgeoefend door kerkelijke en adellijke hoogwaardigheidsbekleders. Rond 1800 werd Achel kantonhoofdplaats met vrederecht. De omgeving rond 'het Mulke', een oude graanwatermolen uit 1742, de ruïnes van de Waag, de Tomp en de diverse wandel-, fiets- en paardenroutes zijn zeker een bezoek waard.

In de periode 1865-1960 had Achel een grensstation waarrond veel bedrijvigheid was met spoorwegpersoneel, reizigers, douaniers en veekooplui. Achel had ook 'quarantainestellingen' waarin het ingevoerde vee vanuit Nederland tijdelijk werd ondergebracht, in afwachting van een veterinaire keuring.

Jarenlang was de Achelse Kluis, officieel de Sint-Benedictusabdij, de publiekstrekker bij uitstek, en is dat nu nog steeds. Deze werd gesticht in 1846 als priorij en werd in 1871 een abdij. Sinds 1999 brouwt men er de bekende Achelse trappist. Achel verdiende met ruim 1.200 hectaren naaldbossen, schaarhout, vennen en dreven het predicaat van

groen dorp. Als onderdeel van Natuurpark De Grote Heide is het dorp een oase van rust waar de ongerepte natuur een sfeer ademt waarin men kan ontspannen en verpozen.

Verschillende publicaties, fiets- en wandelroutes zijn verkrijgbaar bij het V.V.V.-kantoor of Uitpunt in Hamont-Achel.



# Dorpswandeling Achel (2,6 km - 90 min.)

## 1 Simonshuis

Het vertrekpunt van de dorpswandeling is gelegen bij het V.V.V.-kantoor, ondergebracht in het Simonshuis (Generaal Dempseylaan 1). Deze teutenvilla werd gebouwd in 1883 door de familie Simons, waarvan Antoon en Willem Simons in de tweede helft van 19de eeuw werkzaam waren als textielteuten in Montfoort (NL). Teuten waren kooplui die van april tot oktober naar het buitenland trokken om er hun koopwaar aan te bieden.

In 1913 kocht Frans Schellens deze teutenvilla en bouwde in de achtertuin een fluweelfabriek, 'Tissage de Velours'. Tijdens de Tweede Wereldoorlog, oktober 1944 tot maart 1945, werd de villa gebruikt als hoofdkwartier door generaal Dempsey, bevelhebber van het Britse Tweede Leger. De gemeente Achel kocht de villa aan in 1976 en richtte het gebouw in als V.V.V.-kantoor en streekmuseum, het Grevenbroekmuseum.

In het park werden ook een boomgaard, kruiden- en rozentuin aangelegd. Eén van de nieuwe zitbanken aan het Simonshuis werd bovendien gemaakt uit de oude contragewichten van de klokken uit de Achelse kerk. Daarnaast staan er verspreid ook acht borden waarop telkens een andere historische figuur over het leven in zijn tijd vertelt. Hamont-Achel heeft een rijk verleden met tal van monumenten, huizen, kloosters en kastelen. Tegelijk kan de bezoeker zien hoe het landschap er in die periode uitzag en wat er vandaag nog van overblijft. Striptekenaar Geert De Sutter verzorgde de tekeningen.

*Je vindt de route in  
het midden van deze  
brochure.*





## 2 Oorlogsmonument

We steken de Dorpsstraat over en begeven ons, tegenover het Simonshuis, naar het oorlogsmonument. Dit hardstenen monument werd geplaatst in 1923 ter herdenking van de Eerste Wereldoorlog. Het werd ontworpen door beeldhouwer Jules Vits (1868-1935) en het bronzen basreliëf aan de voorzijde werd gegoten door Fonderie Vindenvogel.

Met de voorstelling van twee gehelmde krijgers met standaard, die het kameeradschappelijke verheerlijkt tussen een gewonde soldaat en zijn strijdmakker die hem ondersteunt.

Op het voetstuk staan de namen van de Achelse gesneuvelden, burgerlijke slachtoffers en weerstanders. Aan de achterzijde is een omgekeerd rustend zwaard als teken van het einde van de strijd afgebeeld. Hieronder staat de tekst, "17 OCT 1914 BESCHIETING DER ABDIJ VAN DE PP. TRAPPISTEN". Deze trappisten werden door de oorlog verplicht om op Nederlandse bodem onderdak te zoeken. De omheining wordt gevormd door vier complete en drie halve obussen, verbonden met gegoten kettingen.



## 3 De Simonsschool

Achter het oorlogsmonument ligt de Simonsschool. Uit de burgemeestersrekeningen blijkt dat Achel al in 1670-1680 een kleine school had, in vakwerk met strooien dak, gelegen achter de kerk. Tijdens de schoolstrijd van 1879-1883 had de liberale regering het godsdienstonderricht uit de lagere gemeentescholen verbannen. Om die reden werd de Simonsschool in 1879 gebouwd voor de katholieke jeugd van Achel. Burgemeester Willem Simons gaf een renteloze lening en financierde het onderhoud van de gebouwen. Deze klaslokalen werden voor het onderwijs tot 1980 gebruikt, nadien namen de Chiromeisjes de lokalen in gebruik.

## 4 De cabine

Achter de Simonsschool staat een hoog- en laagspanningscabine, in 1923 gebouwd door de gebroeders Van Werde uit Achel in opdracht van de gemeente. Het was een prototype en is nog één van de weinig overblijvende cabines in Limburg. Via deze cabine wordt de hoogspanning verdeeld naar de laagspanningslijnen. De eerste huiselijke gloeilamp brandde in Achel op 30 augustus 1923.

## 5 Klooster

Tegenover de cabine bevindt zich het klooster van de zusters Jozefienen, een eclectisch complex met neo-Vlaamse renaissance-inslag. De zusters verzorgden vanaf 1897 het onderwijs in de kleuter- en lagere meisjesschool en een zondagschool voor 14- tot 17 jarigen. Tot 1912 verbleven ze in het oude schoolhuis bij het gemeentehuis. Vanaf 1912 namen ze het nieuwe klooster, naar ontwerp van architect H. Martens uit Stevoort, samen met drie klaslokalen in gebruik. In november 1912 kwam er nog beroepsonderwijs voor meisjes bij. Op 22 oktober 1913 werd de eerste mis in de kloosterkapel opgedragen door E.H. directeur G. Taelens, gevolgd door de inzegening van klooster en klaslokalen door deken Dols uit Hamont.

Eind augustus 1987, na meer dan negentig jaar belangeloze inzet, werd na een afscheidsfeest het klooster opgeheven en keerden de zusters naar hun moederklooster in Sint-Niklaas terug. Het klooster fungeert sinds 2002 als ruimte voor de stedelijke buitenschoolse kinderopvang De Pagadder.



## 6 Pastorij

We vervolgen onze weg tot voorbij het klooster en nemen rechts de Koekoeksweg. Aan het eind van de Koekoeksweg bevindt zich aan de linkerkant de sporthal, gebouwd in 1976, en een speeltuin. We zetten de weg verder naar rechts op de Grevenbroekstraat. Aan de linkerkant ligt het kerkhof, in 1951 gebouwd door de gebroeders Claes, naar een ontwerp van architect Janssen, als uitbreiding van het oude kerkhof dat zich vroeger rond de kerk bevond. Tegenover het kerkhof nemen we het wandelpad door het park in de richting van de kerk. We wandelen langs basisschool De Achellier rechts en vervolgens tussen de basisschool en de achterzijde van het Michielshof tot op de Pastoor Bungenerslaan.

Het huis links in de Pastoor Bungenerslaan is de voormalige neogotische pastorij. Het werd in 1908 gebouwd door aannemer Mathijs Van Werde, naar de plannen van de architecten Martens en Lenertz, gelijktijdig met de vergroting van de parochiekerk. Vanaf 1973 werd het gebouw gebruikt als jeugdhuis 'Joy'. Het werd gerestaureerd in 1984 en ingericht als vergaderruimte voor de vele verenigingen die Achel rijk is.

We vervolgen onze weg naar links en komen voorbij het Michielshof. In 2010 werd besloten om de culturele infrastructuur in Achel-Centrum grondig te vernieuwen. Op initiatief van de Stad Hamont-Achel bouwde het Autonoom Gemeentebedrijf Stadsontwikkeling Hamont-Achel een

mooie nieuwe culturele infrastructuur die ruimte biedt aan onder andere verenigingen van Hamont-Achel voor uiteenlopende activiteiten. Het werd op zondag 13 mei 2012 feestelijk geopend.

De open architectuur van het Michielshof symboliseert de sfeer en de gastvrijheid van dit gemeenschapscentrum te midden van het groene park in het hartje van Achel. In het fraai vormgegeven complex bevinden zich een polyvalente (feest)zaal, een grote (les)keuken, verschillende vergader- en repetitielokalen, een gezellige cafetaria en de bibliotheek. Er zijn ook speciaal akoestisch uitgeruste muzieklokalen ondergebracht die onder andere worden gebruikt voor muziekonderwijs in zowel individueel als klassikaal verband.



## 7 Monument Grevenbroek

Verder op de hoek van de parkeerplaats, waar vroeger de Heilige Theresiakapel stond, staat het monument Grevenbroek, genoemd naar de tweeledige met wallen versterkte burcht uit de 15<sup>de</sup> eeuw. Van hieruit bestuurde de heer van Grevenbroek zijn domein. De schepbank zetelde in Hamont. De bronzen figuren geven elk een verhaal weer. Ze staan symbool voor de wetgevende, de bestuurlijke en de rechterlijke macht in die tijd. De beelden bevinden zich op een plateau dat gevormd wordt door de schematische voorstelling van de drie gemeenten: Achel, Hamont en Sint-Huibrechts-Lille, die vroeger samen de heerlijkheid uitmaakten. We vervolgen onze weg richting rotonde.





## 8 Catharinadal

Aan de overkant van de rotonde zien we de ambachtelijke kaasmakerij Catharinadal, genoemd naar de plek waar vroeger het Franciscanessenklooster gevestigd was. In 1432 werd dit klooster, met de steun van de heer Jan van Grevenbroek, gesticht door de twee dames Jacobs Lamberts uit Neerpelt op het goed 'Gheenebempden'. Dit klooster kende een grote bloei als onderwijsinstelling voor meisjes met stichtingen in Dommelen en Aren-donk. Na de uitdrijving van de zusters door de Fransen, eind 18<sup>de</sup> eeuw, werd het klooster verkocht en grotendeels afgebroken. Momenteel staan er nog enkele gebouwen waaronder het spinhuis, het laatste gebouw links in de dreef.

Het heeft een gotisch gewelfde kelder uit de 16<sup>de</sup> eeuw. Verderop in de dreef bevinden zich nog resten van de omheiningmuur en een deel van de gracht rond het klooster.

In de kerk van Achel wordt nog een beeld van Sint-Antonius vereerd. Al ongeveer twee eeuwen lang trekt de Sint-Antoniusprocessie, op de zondag die op of na 13 juni valt, door de Achelse straten. Die dag wordt de heilig verklaarde minderbroeder Antonius van Padua (1195-1231) vereerd. De processie trekt na de hoogmis van de kerk naar het oude klooster Catharinadal. Het religieuze gebeuren gaat gepaard met een groots dorpsfeest dat geen enkele rechtgeaarde Achelaar wil missen.

In kaasboerderij Catharinadal produceren Peter en Bert Boonen en hun echtgenotes Riet en Carine 250 soorten zuivelproducten, waaronder 150 soorten kaas. Tijdens de wedstrijd voor de prestigieuze Caseus Award te Lyon is in 2009 de blauwe schimmelkaas Grevenbroecker uitgeroepen tot de beste streekkaas ter wereld.

## 9 Kasteel Genenbroek

De vermoedelijke oorsprong van 'Genenbroek' ligt in het begin van de 14<sup>de</sup> eeuw. Rond 1500 was dit een belangrijk landbouwcomplex. Het kasteel onderging in de loop der jaren heel wat verbouwingen. Toen baron de Hubens in 1749 het beheer in handen kreeg, vergrootte hij het gebouw. Zijn schoonzoon, baron de Leonaerds, bouwde de zuidvleugel. Graaf de Theux de Meylandt, één van de grondleggers van de Belgische onafhankelijkheid en eerste minister, kocht in 1852 het goed. Het was zijn schoonzoon, graaf Alfred Cornet d'Elzies de Peissant, die in 1882 het huidige uitzicht van het gebouw bepaalde.

In 1935 kochten de paters Kruisheren het kasteel en richtten er een studiehuis in. Het kasteel met 17,5 hectare omliggende gronden werd in 1992 opnieuw verkocht en is sindsdien in privéhanden. Het kasteel Genenbroek wordt dikwijls verkeerdelijk Grevenbroek genoemd. Grevenbroek is wel een bestaande kasteelruïne in Achel. Deze ligt niet op het wandelroute, maar is enkele kilometers van Genenbroek gelegen. Beide kastelen hebben niets met elkaar gemeen.

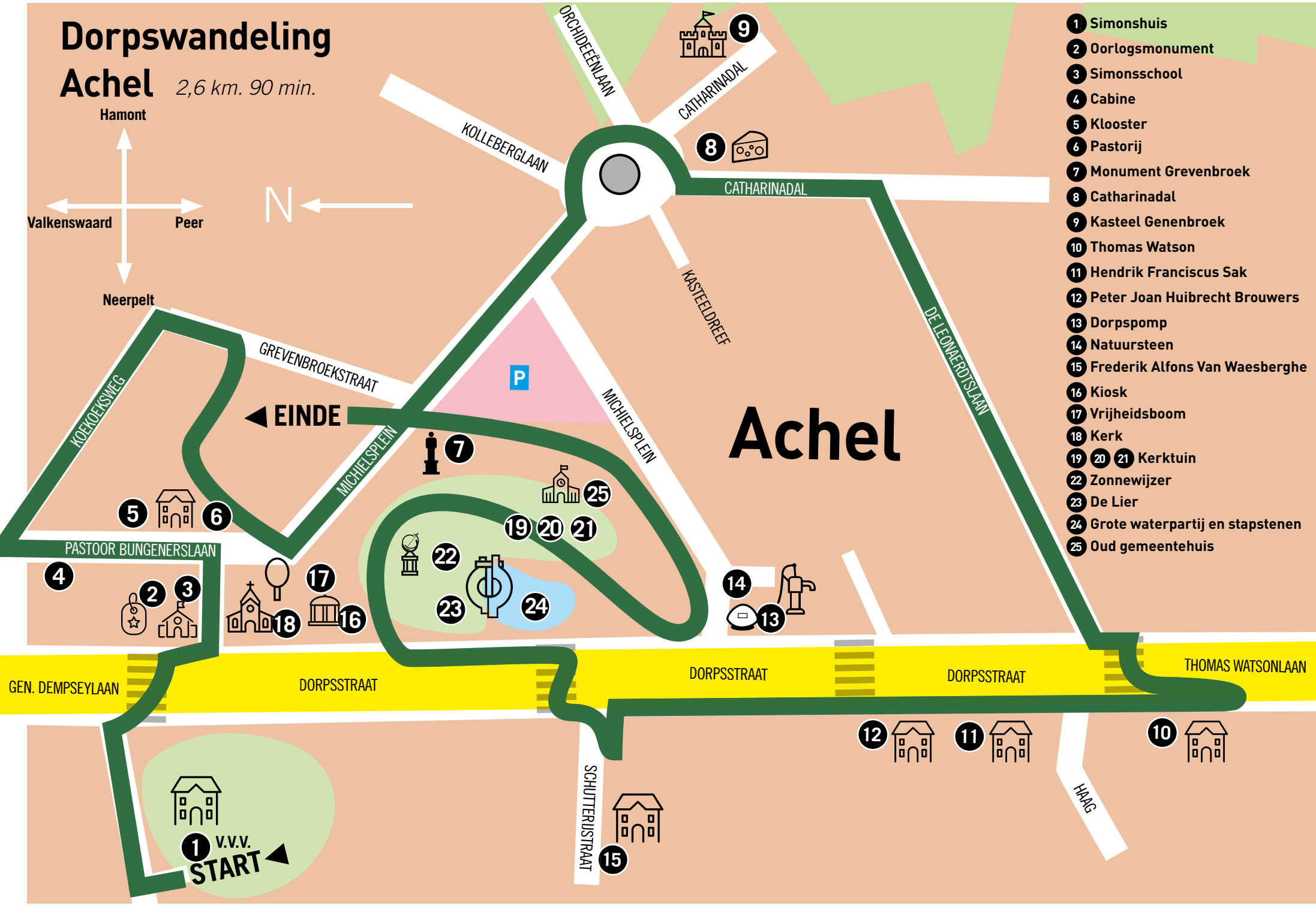
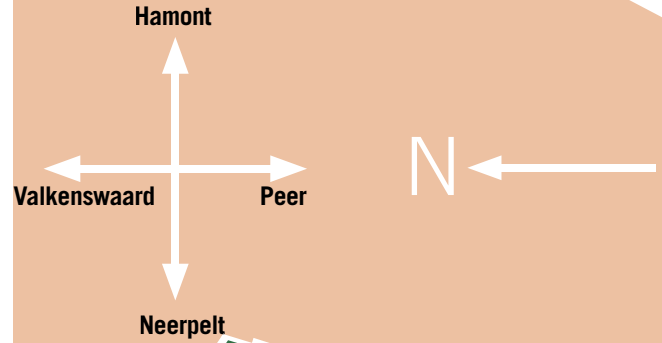
De burcht Grevenbroek, één van de machtigste burchten van het graafschap Loon en de zetel van een gelijknamige heerlijkheid, die de stad Hamont met de gemeenten Achel en Sint-Huibrechts-Lille omvatte, werd op 31 juli 1702 verwoest door John Churchill, hertog van Marlborough (1650-1722), een voorvader van Sir Winston Churchill. Ze werd nadien niet heropgebouwd. Van die oude burcht zijn nog enkele muurresten overgebleven die ons een idee geven van de grootte van het complex.

Nast kaasmakerij Catharinadal zien we de dreef die verder naar het kasteel Genenbroek leidt, maar helaas is dit kasteel niet meer voor publiek toegankelijk. We gaan nu verder naar de Dorpsstraat.



# Dorpswandeling

## Achel 2,6 km. 90 min.



- 1 Simonshuis
- 2 Oorlogsmonument
- 3 Simonsschool
- 4 Cabine
- 5 Klooster
- 6 Pastorij
- 7 Monument Grevenbroek
- 8 Catharinadal
- 9 Kasteel Genenbroek
- 10 Thomas Watson
- 11 Hendrik Franciscus Sak
- 12 Peter Joan Huibrecht Brouwers
- 13 Dorpspomp
- 14 Natuursteen
- 15 Frederik Alfons Van Waesberghe
- 16 Kiosk
- 17 Vrijheidsboom
- 18 Kerk
- 19 20 21 Kerktuin
- 22 Zonnewijzer
- 23 De Lier
- 24 Grote waterpartij en stapstenen
- 25 Oud gemeentehuis

# Achel

1 v.v.v. START

EINDE

## 10 Thomas Watson

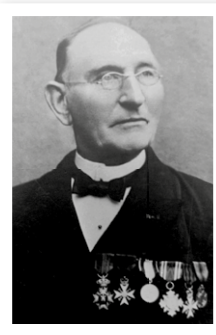
Volg de straat Catharinadal en neem 100 meter verder rechts De Leonaerdtslaan tot aan de Dorpsstraat, waar we linksaf slaan. Na 50 meter komen we aan het huis met huisnummer 8, waar Thomas Watson leefde.

Thomas Watson werd geboren in Gent in 1865 en was een bekend beeldhouwer van de neogotiek. Hij werkte vooral met eikenhout, maar ook met arduin, marmer, witte Franse steen en ivoor. Het gebouw aan de rechterzijde was zijn atelier. Van hieruit vertrok vanaf 1900 - 1913 een indrukwekkende reeks kunstwerken naar kerken in de wijde omgeving. Voor de kerk van Achel maakte hij onder andere de preekstoel, de beelden van Sint-Jozef en Heilige Maria, de communiebank, twee biechtstoelen, de balustrade van het doksaal, twee zijaltaren en het Antoniusbeeld boven de ingang deur. Hij was leraar in de normaalschool in Maasmechelen, waar hij in 1927 overleed.

## 11 Hendrik Franciscus Sak

We keren nu terug in de richting van de dorpskerk tot aan huisnummer 62 in de Dorpsstraat. Hier woonde Hendrik Franciscus Sak, geboren in Achel op 15 oktober 1833 en er overleden op 20 januari 1908. Dit huis is in de volksmond beter bekend als 'het huis van meester Sak'.

Hij staat in de Achelse dorpsgeschiedenis bekend als hoofdonderwijzer, sociale werker, voorman in de schoolstrijd van 1879-1883, medestichter van de fanfare Kempenbloei, schepen van de gemeente Achel, pionier van het spaarwezen voor de jeugd en de matigheidsbond tegen alcoholisme, en ook als kosten-organist. Hij ontving verschillende pauselijke en burgerlijke eretekens.



## 12 Peter Joan Huibrecht Brouwers

We vervolgen de Dorpsstraat tot aan huisnummer 46. In dit woonhuis leefde Pieter Joan Huibrecht Brouwers, erijkshoofdinspecteur van het lager onderwijs, auteur van opvoedkundige boeken, letterkundige, schrijver van prozawerken en gedichten en medestichter en de eerste hoofdsecretaris van het Davidsfonds in 1875. Hij werd geboren in Stokkem in 1831 en overleed in Achel in 1897.

## 13 Dorpspomp

We volgen de Dorpsstraat. Rechts aan de overkant staat de dorpspomp. Omwille van de steeds verbeterde hygiëne en ook omdat in 1866 een grote brand één derde van de dorpskern verwoestte, werd door de gemeente Achel op 28 augustus 1867 een gietijzeren dorpspomp besteld voor drinkwatervoorziening en hulp bij brand. Hiervoor diende er een zes meter diepe put te worden gegraven, die werd versterkt met metselwerk. De pomp werd geplaatst in 1868 en voorzien van een cilindrisch lichaam met kraan, slinger en schelpvormig waterbekken.

Een eeuw lang deed ze dienst voor huishoudelijk gebruik van de dorpsbewoners en foorkramers en werd zo het trefpunt van het sociale leven in die tijd.





## 14 Natuursteen

Op het pleintje bij de drie linden ligt een grote natuursteen, die in 1967 geschonken werd bij de toekenning van de onderscheiding van Achel als 'groenruimte' door het Nationaal Instituut voor de Huisvesting.



## 15 Frederik Alfons Van Waesberghe

We volgen de Dorpsstraat en gaan even links tot aan de Schutterijstraat. Op nummer 3 staat het huis waar Frederik Alfons Van Waesberghe woonde, een neogotische constructie uit 1918-1919.

Van Waesberghe werd geboren in Basvelde op 7 april 1850 en kwam als boekhouder naar Achel, waar hij in 1882 huwde met Martina Winters. Zij verhuisden naar Sint-Niklaas, waar hij later werd gepensioneerd als ere-rijksontvanger. In 1919 keerden ze terug naar Achel en namen hun intrek in hun huis, 'Villa Martina'. Omwille van zijn verdienste als pauselijk zoeaaf tussen 1867 en 1870, ontving hij het kruis 'Bene Merenti'. Hij overleed in Achel op 14 januari 1922. De grafzerk van Frederik Alfons Van Waesberghe en zijn echtgenote Martina Winters (1861-1949) ligt nog steeds aan de noordzijde van de kerk.

## 16 Kiosk

We steken terug de Dorpsstraat over en wandelen in de richting van de kiosk. De kiosk werd in 1935 opgericht ter gelegenheid van het 75-jarig bestaan van de fanfare Kempensbloei, naar ontwerp van het architectenbureau Lippens uit Hasselt. Ze werd gebouwd boven een bewaard gebleven gewelfde kelder uit de 18de eeuw, overblijfsel van de in het begin van de jaren 1930 afgebroken afspanning 'Koeckhofs'. Deze afspanning lag op de grote verbindingsweg van Den Bosch - Maastricht. Op de inscriptie aan de binnenzijde van het dak lezen we: "1860 KEMPENBLOEI 1935".

De kiosk rust op de genoemde kelder, te bereiken via een bakstenen trap. De kelder kan als volgt worden omschreven: tweebeukige, bepleisterde en beschilderde ruimte, overkluisd door Boheemse kappen tussen rondbogige gordel- en scheibogen, rustend op drie centrale vierkante hardstenen pijlers. Er zijn twee getoogde keldergaten ten oosten en twee rondbogige muuropeningen ten zuiden.

## 17 Vrijheidsboom

Naast de kiosk staat de vrijheidsboom. Deze lindeboom werd in 1919 geplant ter herdenking van de herwonnen vrijheid na de Eerste Wereldoorlog. Aan de voet van deze boom bevindt zich de 'roepsteen', bestaande uit twee schampstenen afkomstig van de vroegere afspanning 'Koeckhofs'. Het was hier dat de veldwachter na de hoogmis de gemeentelijke aankondigingen deed.





## 18 Kerk

De Monulfus- en Gondulfuskerk is een neogotische kerk die het dorpsplein domineert. In de loop der eeuwen werd ze herhaaldelijk aangepast. De eerste vermelding van de parochie Achel vindt men terug in een pauselijke bul van 1139.

Waarschijnlijk stond er toen een eenvoudig gebedshuis uit keien, leem en riet. In de 15<sup>de</sup> eeuw werd er een bakstenen kerk opgetrokken in gotische stijl, waarvan het koor en de kruisbeuk overbleven. Deze kerk had geen toren. Er werd geluid op het kerkhof met een klok, hangend in een houten klokkenhuis. In 1756 werd een bakstenen toren gebouwd die in 1909

weer werd afgebroken bij de uitbreiding van de kerk. Het koor, een kruisbeuk en een deel van de middenbeuk bleven behouden en zijn laatgotisch. De middenbeuk en beide zijbeuken werden in 1909 met twee traveeën verlengd en er werd een nieuwe toren gebouwd.

De kerk bevat enkele oude kunstwerken zoals een doopvont uit 1761, een biechtstoel uit de 18<sup>de</sup> eeuw in Luikse Régencestijl, enkele schilderijen uit de 17<sup>de</sup> eeuw, een beeld van Sint-Barbara uit de 15<sup>de</sup> eeuw, een beeld van Sint-Rochus uit de 18<sup>de</sup> eeuw en op de begraafplaats enkele 17<sup>de</sup>-eeuwse grafstenen.

## 19 20 21 Kerktuin

De kerktuin met merkwaardige grafstenen werd in 1965 aangelegd naar aanleiding van de sluiting van het oude kerkhof. Tussen de kerk en de kiosk bevinden zich vijf platte grafstenen (19), waarvan één van pastoor Arnold Baken (1607-1694).

Bij de winterkapel staat het grafmonument van de teutenfamilie Simons (20), ter herdenking van iedereen die ooit in en rond de kerk werd begraven. In de tuin bij het priesterkoor staan enkele typische arduinen en ijzeren grafkruisen uit de 17<sup>de</sup> en 18<sup>de</sup> eeuw. Tegen de kerkmuur werd de grafsteen van Hendrik van Grevenbroek (+1530) en Evardina de Surllet de Chokier ingemetseld (21).

Verderop vind je de grafsteen van pastoor Nivar, pastoor in Achel van 1736 tot 1756. Aan de noordzijde ligt de grafsteen van de zoeaaf Frederik Alfons Van Waesberghe. In het parkje achter de kerk staat op een rotonde een monumentje ter nagedachtenis aan de Achelse priester Adriaan Claassen. Een veelzijdig man en oprichter van diverse verenigingen en van het streekmuseum. Hij heeft veel betekend voor het culturele leven in Achel.

*De Lier in de waterpartij werd opgericht in 1976 door het toenmalig gemeentebestuur van Achel, bij het einde van de zelfstandigheid van Achel.*

## 22 Zonnewijzer

We wandelen over het verharde pad in de richting van de vijver. Langs dit pad bevindt zich de zonnewijzer, opgericht in 1993 door de sterrenkundige vereniging 'De Noorderkroon'. De ingelegde urenband uit gietaluminium is van de hand van kunstenaar Willy Ceysens.



## 23 De Lier

De Lier in de waterpartij werd opgericht in 1976 door het toenmalig gemeentebestuur van Achel, bij het einde van de zelfstandigheid van Achel. Dit imposant kunstwerk van de hand van Willy Ceysens symboliseert een Griekse lier, teken van voornaamheid, die onder het opborrelende water het lied van de Achelse eigenheid blijft zingen met de woorden: "De lier zingt in ruimt' en tijd het lied van onze eigenheid".

## 24 De grote waterpartij en stapstenen

In de grote waterpartij voor het oud gemeentehuis liggen zestien stapstenen met de jaartallen van markante historische gebeurtenissen van Achel:

- 1139 Eerste vermelding van Achel in een pauselijke bul
- 1330 Omstreeks deze periode kwam het beheer van Grevenbroek onder de heer van Boxtel
- 1401 Inlijving bij het graafschap Loon en het prinsbisdom Luik
- 1430 Bouw van de waterburcht Grevenbroek
- 1432 Oprichting van het klooster Catharinadal
- 1600 De Tomp verviel tot een ruïne
- 1702 Verwoesting burcht Grevenbroek door Marlborough
- 1756 Bouw van de stenen kerktoren
- 1797 Achel, kantonhoofdplaats en vrederecht
- 1798 Uitdrijving uit de Achelse kloosters door de Fransen
- 1846 Aankomst van de trappisten in de Achelse Kluis
- 1865 Aanleg spoorweg en bouw station Achel Statie
- 1866 Grote dorpsbrand
- 1909 Uitbreiding van de kerk en bouw van de huidige kerktoren
- 1909-1910 Overplaatsing van kantonhoofdplaats en vrederecht naar Neerpelt
- 1977 Fusie met Hamont



## 25 Oud gemeentehuis

We wandelen nu terug langs het vroegere gemeentehuis van Achel en de voormalige bibliotheek, gebouwd in 1972 en sinds de fusie met Hamont in 1977 in gebruik als OCMW-gebouw. De huidige bibliotheek bevindt zich sinds 2012 in het Michielshof. Een keramische wandbekleding van Achelaar Jos Jans siert de inkomhal en stelt de oorsprong en de groei van het leven voor. In het interieur bevinden zich zestien prachtige gebrandschilderde glas-in-lood ramen, gemaakt door André Vanderburgh, glazenier te Achel.

Het opschrift op het glasraam luidt “Salus populi suprema lex” wat betekent “Het heil van het volk is de hoogste wet”. Dit is de opdracht van elke mandataris. Van hieruit wandelen we terug in de richting van het gemeenschapscentrum Michielshof en zijn we aan het eind gekomen van de wandeling.

*Tel je mee?* ↗



# TIP

Breng aansluitend een bezoek aan het Grevenbroekmuseum in het Simonshuis, waar je nog meer inzicht krijgt in het verleden van Achel.

[www.grevenbroekmuseum.be](http://www.grevenbroekmuseum.be)

Maak je bezoek helemaal compleet met een Achelse Trappist of een streekgerecht in een van de vele horecazaken.

[www.toerisme-hamont-achel.be](http://www.toerisme-hamont-achel.be)

## V.V.V. Hamont-Achel vzw

Gen. Dempseylaan 1  
3930 Hamont-Achel  
Tel. 011 64 60 70  
info@toerisme-hamont-achel.be  
[www.toerisme-hamont-achel.be](http://www.toerisme-hamont-achel.be)

## UiTpunt Hamont-Achel

Wal 26  
3930 Hamont-Achel  
Tel. 011 51 05 02  
uitpunt@hamont-achel.be  
[www.hamont-achel.be](http://www.hamont-achel.be)

### BRON / UITGAVE

Heemkundekring Achel in samenwerking met  
Stad Hamont-Achel en V.V.V. Hamont-Achel vzw.  
[www.heemkundekringachel.be](http://www.heemkundekringachel.be)



*Ontdek ook de  
'Stadswandeling:  
Hamont'.  
Verkrijgbaar bij het  
V.V.V.-kantoor  
of UiTpunt  
Hamont-Achel.*

